

Boletín Informativo. Número 3

# FEMECV

FEDERACIÓ D'ESPORTS DE MUNTANYA I ESCALADA DE LA COMUNITAT VALENCIANA



- Entrevista a David Mora
- La Norte del Cid
- Seguridad Invernal
- Competiciones 2003



Carrer Maria Lluïsa 9 baixos  
Telf. 96 543 97 47 • Fax 96 543 65 70  
Apartat correus 3 • 03201 ELX  
<http://www.femecv.com>  
e-mail: federacion@terra.es



# JUNTA DIRECTIVA

PRESIDENTE:	FRANCISCO DURÁ SEMPERE
VICEPRESIDENTE 1º:	ANTONIO JESÚS GONZÁLEZ DAVÓ
VICEPRESIDENTE 2º:	MANUEL AMAT CASTILLO
SECRETARIA GENERAL:	ALICIA AVENDAÑO MARÍN
TESORERO:	JUAN JOSÉ MOTOS SÁNCHEZ
DIRECTOR TÉCNICO Y EVAM:	DAVID MORA GARCÍA
VOCAL DE PRENSA Y COMUNICACIÓN:	JOSÉ IGNACIO AMAT SEGURA
VOCAL TEMAS JURÍDICOS:	ROGELIO GARCÍA GARCÍA
VOCAL DE SOCORRO Y TEMAS DE SEGURIDAD:	JOSÉ IGNACIO AMAT SEGURA
VOCAL DIRECTOR DE SENDERISMO:	LEANDRO FRANCISCO IRLÉS RAMÓN
VOCAL DE PROTECCIÓN DE LA MONTAÑA:	JOAN PEREZ BOTELLA
VOCAL DE RELACIONES INSTITUCIONALES:	PEDRO JORGE NOTARIO PEREA
VOCAL DE REFUGIOS:	JESÚS MORENO RUBIO
VOCAL DE ÁRBITROS Y ESCALADA:	RAFAEL MIGUEL TARAZONA CUCART
VOCAL DE MEDICINA DE MONTAÑA:	ANTONIO FUSTER ESCRIVÁ
VOCAL DE CARRERAS POR MONTAÑA:	JUAN DE DIOS BORONAT SOLER

## Especialistas en :

### 1. AVENTURA URBANA

- Diseño, Montaje e Instalación de Rocódromos.
- Torres de Aventura (Escalada, Rapel, tirolina, puentes colgantes, puenting...)
- Venta de Rocódromos móviles.

### 2. ACTIVIDADES ESCOLARES

- Salidas Educativas de Senderismo y Multiaventura.

### 3. GUIAJES Y ACOMPAÑAMIENTOS POR MONTAÑA

- Equipo de guías titulados (guías de montaña, barrancos y escalada)
- Cursos de todos los niveles

¡SOLICITA NUESTRO CATALOGO SIN COMPROMISO!



C/. Bufdaoll - 52 • Apto. Correos 270  
03301 Alcoí (Alicante)  
Tlf. 965 54 33 94 • Fax 965 54 81 37  
<http://www.outdooraventura.com>  
e-mail: [info@outdooraventura.com](mailto:info@outdooraventura.com)

# SUMARIO

## 2 CARTA DEL PRESIDENTE

## 3 EDITORIAL

Prólogo

## 4 ENTREVISTA: DIRECTOR TECNICO DE LA FEMECV

## 8 COMITES TECNICOS

- Seguridad Invernal **8**
- Comité de protección de la Montaña **10**
- La Norte del Cid **12**
- Encuentro Internacional de jóvenes alpinistas en Himalaya de la India **16**

### Boletín Informativo número 3

Sede: Carrer Marià Lluïna, 9 baixos  
Telf. 96 543 97 47 - Fax 96 543 65 70  
Apartat correus 3 • 03201 ELX  
web://www.femecv.com  
e-mail: federacionv@terra.es

Dirección y redacción: José Ignacio Amat Segura

Colaboradores: Francisco Durá, Alicia Avendaño, Isabel Bernal, Joan Pérez, Ignasi Tarazona, David Mora, Manolo Amat, Leandro Irlés, Jesús Moreno y Ernesto Marhuenda

Diseño, maquetación e impresión:

Gráficas Díaz, S.L. - San Vicente/Alicante

Foto portada: Tourist Trap, Il-5, Ouray (Colorado)

Déposito Legal: A.104-2003

La opinión vertida en las páginas del boletín es de exclusiva responsabilidad de sus autores y ésta no ha de compartir necesariamente el criterio de la FEMECV.

## 18 INFORMACION FEDERATIVA

- Info-secretaría general **18**  
¿Qué es una federación y qué significa federarse?
- Calendario de Actividades 2004 **20**
- INFO-EVAM: Calendario de Cursos 2004 **21**
- Organigrama Asamblea Gral. FEMECV **22**
- Refugios de Montaña C. Valenciana.  
Libros y folletos disponibles a la venta **23**
- Asistencia médica en la C.V.  
Mutualidad General Deportiva **24**
- Prestaciones y sumas aseguradas.  
Mutualidad General Deportiva **25**

## 26 INFORMACION Y RESULTADOS COMPETICIONES 2003

- Escalada deportiva y bloque **26**
- Carreras por montaña **30**
- Reglamento carreras por montaña FEMECV 2004 **36**



## 37 TABLA DE PRECIOS LICENCIAS FEDERATIVAS 2004

## Carta del presidente



**E**s impensable que el contacto con la naturaleza no tenga intrínsecamente satisfacciones para el ser humano, esto es una gran motivación para que las personas se acerquen y practiquen deportes en la montaña.

De todas las modalidades deportivas, actualmente, las carreras por montaña son las que tienen más aceptación entre nuestros deportistas, lo que nos lleva a mirar sus competiciones especialmente. Por otro lado, la **escalada** y el **montañismo**, pilar de los deportes de montaña por su complejidad y esfuerzo, nos induce a desarrollar planes de formación para deportistas que deseen iniciarse o perfeccionarse en todas las facetas de estos, siempre con el máximo de seguridad, y en todas sus modalidades tanto de competición, escalada clásica, escalada protegida o el **alpinismo**, todas ellas disciplinas que requieren mucha atención por el practicante en todos sus ámbitos.

No podemos olvidar, el **senderismo**, como modalidad deportiva de recreación y marcadamente popular no competitiva, donde se busca mejorar la calidad de vida por medio de actividad física y el contacto con la naturaleza. Dentro del ámbito de los senderos balizados estamos llevando a cabo una estructura de instalaciones en nuestra comunidad en colaboración con los Ayuntamientos y la Consellería de Territori y Vivenda. Nuestra finalidad es el desarrollo de instalaciones deportivas donde el senderista puede recorrer sus itinerarios con el máximo de seguridad y calidad. Todo esto no sería posible si esta federación no contará con un equipo humano de técnicos que supervisan, controlan y homologan las instalaciones deportivas para la práctica del senderismo.

El pasado 2003 crecimos en el número de afiliados por encima de los 6.000 federados. Este aumento de la familia montañera también nos demanda acceder a los servicios que da la federación y por nuestra parte está el conseguirlo, aumentarlos y ampliar la calidad de los ya afianzados. También el número de colectivos montañeros y clubes afiliados han aumentado considerablemente, a pesar que algunos hayan decidido dejar de realizar una gran labor social que les prestaban a sus ciudadanos al tener un servicio ubicado en su población.

Por la representación que me dio la Asamblea al nombrarme presidente trato de llevar las inquietudes de nuestros deportistas allá donde tengamos voz y voto, como son el consejo forestal del que forma parte esta federación y en otras instituciones tanto públicas como privadas.

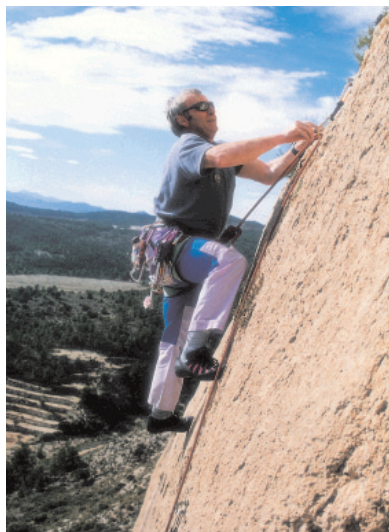
Soy consciente que nuestro deporte es una modalidad que conlleva un riesgo, el cual podemos controlar o disminuir a través de la formación suficiente o/y siguiendo el consejo de los experimentados. Esto nos llevará a evitar al máximo los accidentes que puedan surgir en la montaña.

La junta directiva, que colabora con el proyecto federativo, está desarrollando una ardua y esforzada labor de apoyo al programa que yo dirijo, colaborando con mucha ilusión conmigo. Quiero agradecer este esfuerzo que llevan a cabo todos los directivos pues sin su ayuda sería imposible llevar tan bonita tarea adelante.

Desde aquí, quiero pedirles vuestra colaboración para que seamos una federación de calidad. Sin vosotros, todos los deportistas que formáis este gran colectivo, no podremos afianzar y superar con creces la cantidad de 6.000 federados conseguidas en el 2003. Estoy seguro de contar con vuestra ilusión, por ello quiero estar a vuestra disposición, no dudéis en llamarme o escribirme cuando tengáis un problema, sea cual sea su envergadura, el cual trataré de resolver con la mayor brevedad.

Quiero animar, del mismo modo, a todas las instituciones para que pongan de su parte todo el esfuerzo para que nuestro terreno de juego que es la naturaleza sea respetada y utilizada para la práctica de los deportes de montaña y la escalada. Y a los usuarios, que las respetéis dejándola como la encontréis y si es posible mejorándola. Pensemos que el mundo no se acaba en nuestra generación y la Naturaleza es un legado para nuestros hijos y sin ella no podrán practicar las actividades montañeras y disfrutar de la naturaleza en el futuro como nosotros.

**Francisco Durá Sempere**  
Presidente de la FEMECV





# Editorial

## PRÓLOGO

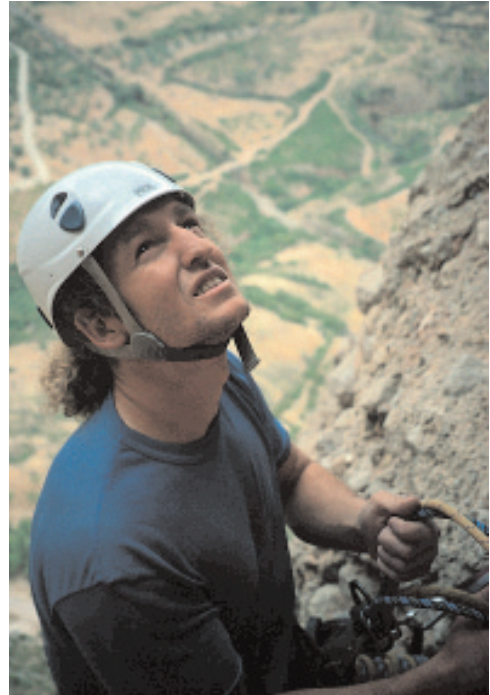
**E**l año 2003 se despidió de nosotros dejándonos un verano muy caluroso y un otoño algo lluvioso, lo cual no nos ha impedido terminar los proyectos deportivos federativos al cien por cien y, creemos, exitosamente.

En este número apostamos por un formato idéntico a los anteriores, de fácil lectura y siempre con el objetivo de informar sobre las actividades federativas realizadas durante el año pasado, además de presentar y conocer un poco más a las personas que ocupan cargos y/o vocalías dentro de nuestro organigrama federativo. Para completar, añadimos algunos artículos acerca del mundo de la montaña que creemos de interés general para todos los practicantes de los deportes de montaña en nuestra comunidad.

Mantenemos nuestro artículo de información de la secretaría por la importancia de su mensaje y claridad para entender las cuestiones referentes a las licencias federativas como son costes, coberturas, direcciones y teléfonos de interés. Y por otro lado, para el público montañero deportista en general, saber porqué, cómo y dónde federarse. El aumento de más de quinientas licencias el año pasado nos da argumentos suficientes de la importancia de este apartado.

Nuestra misión y objetivo general es llegar a todos, tarea ardua y difícil, y para esto esperamos vuestras cartas con sugerencias que podéis dirigir al departamento de Comunicación e información, ya que el boletín debe ser una publicación de todos y para todos los deportistas federados, sea cual sea su modalidad deportiva dentro de la montaña.

Con la esperanza de que esta publicación sea útil para cualquiera que sea su lector y que, poco a poco, el federado se sienta involucrado con ella, este departamento de Comunicación e información se despide.



**José Ignacio Amat Segura**

Director del Boletín Informativo y vocal de comunicación FEMECCV

# ENTREVISTA AL DIRECTOR TÉCNICO DE LA FEMECV

DAVID MORA

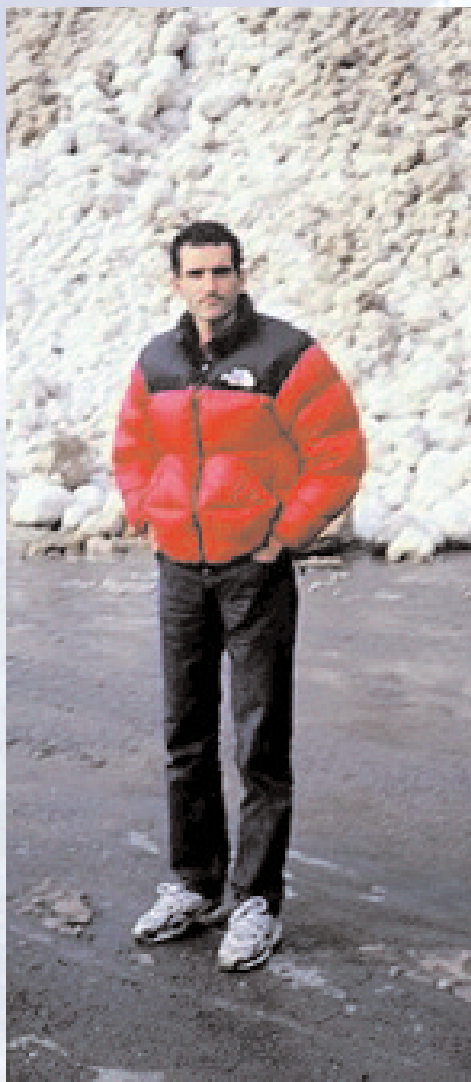
**EDAD:** 32

**LOCALIDAD:** Elche (Alicante).

**PROFESIÓN:** Director Técnico de la FEMECV y Director de la Escuela Valenciana de Alta Montaña.

**TITULACIÓN DEPORTIVA:** Instructor de Escalada en Roca, Alpinismo y Esquí de Montaña. Guía de Barrancos.

*Dentro del organigrama de nuestra federación se encuentra la figura del director técnico, cargo que sustenta David Mora y que compagina con la función de Director de la EVAM. Hemos aprovechado esta entrevista para conocer el trabajo que desarrolla desde la dirección técnica y cómo los compatibiliza con los de la Escuela de Alta Montaña. David nos desvela la situación presente y futura de los grandes proyectos de la federación relacionados con él.*



David Mora, Director Técnico de la FEMECV y Director de la Escuela Valenciana de Alta Montaña.

*Un cordial David Mora contestó a nuestras preguntas:*

**¿Cuáles son tus principales funciones como director técnico de la FEMECV?**

Son principalmente dirigir y gestionar el área deportiva de la federación, éstas son por ejemplo la coordinación y gestión de los planes de tecnificación deportiva y el de Jóvenes Alpinistas a través de sus respectivos directores, buscar y/o planificar las ayudas y subvenciones anuales y su distribución por áreas, y coordinar las competiciones a nivel autonómico y nacional. Por otro lado, me encargo de las reuniones con la Dirección Territorial de Deporte de los asuntos técnicos deportivos que nos competan o en el caso de la FEDME de asistir a las reuniones de carácter técnico. Esto de forma genérica, pero también de otras tareas que en su caso el presidente requiera.

De todas estas funciones doy cuentas al Presidente de la FEMECV y a la Junta Directiva en las reuniones mensuales.

Paralelamente a esta labor y más cercana a la docencia tengo responsabilidades más "políticas", como reunirme con las instituciones públicas, prensa, federaciones, clubes y otras entidades.

De todas formas te diré que son cambiantes en cuanto a los proyectos anuales y personal disponible.

**¿Y como director de la EVAM ?**

Planificar los cursos anualmente, teniendo en cuenta las necesidades de nuestros federados, deportistas y técnicos, para esto se realiza una labor de coordinación entre la dirección técnica de la federación y los docentes/técnicos. Una vez hemos desarrollado los cursos, mi función es la de dirigir y controlar el desarrollo de éstos. Por destacar algo importante, este año hemos terminado el Curso de Técnicos de Nivel 2 de Guías



*David Mora en «Musulmán», 7b (Foradada)*

Acompañantes de Montaña, y que este curso ha sido el único en toda España en los últimos dos años.

Desde mi punto de vista la EVAM cuenta con muy buena salud que se refleja en que cada año nuestra oferta aumenta y son cada vez más los técnicos que solicitan su ingreso.

**¿Qué es la Escuela Valenciana de Alta Montaña?**

La EVAM es el Centro de Formación de la Federación de Deportes de Montaña y Escalada de la Comunidad Valenciana, teniendo las competencias de formación en todos los deportes de montaña y escalada. También es el único centro reconocido por la Secretaría Autonómica de Deporte, además de contar con el reconocimiento pertinente de la EEAM (Escuela Española de Alta Montaña).





David en «Symphonie d'Automne» II-4+ Alpe D'Huez



Ferrata en Andorra.

### ¿Cómo se definen los temas y objetivos de los cursos?

En el caso de los dirigidos a los técnicos/docentes se establecen en reuniones periódicas que se tienen con éstos, en lo referente a los dirigidos para deportistas donde claramente queremos ser un complemento a la programación de clubes, se desarrollan a través de encuestas de interés, por la aparición de tendencias o novedades y/o por peticiones de los clubes. En el ámbito de la formación de técnicos depende de un previo estudio de la oferta, la cual aumenta año tras año.

### ¿Cómo se desarrolla el Centro de Tecnificación de Jóvenes Alpinistas?

Antes de todo te diré que el objetivo de este Plan es la promoción del Alpinismo en edades jóvenes, ya que esta actividad es tan técnica que un desarrollo de las cualidades específicas para el logro deportivo requieren de un trabajo organizado desde la base, y por otro lado nuestra intención es dar a los jóvenes una orientación de cómo pueden marcar sus carreras deportivas dentro del alpinismo en una Comunidad como es la Valenciana que no dispone de zonas nevadas o de heladas prolongadas. Por esto, en el plan se organizan Stage y salidas a zonas pirenaicas o alpinas en periodo nival con técnicos de reconocida experiencia que enseñan y orientan. Damos como complemento los recursos de nuestra comunidad para el desarrollo multidisciplinar del alpinismo, como es la escalada de roca tanto deportiva como de grandes paredes, cursos de autorrescate y otras actividades comunes a todas las actividades deportivas de montaña.

### ¿Y el Plan de Tecnificación de Escalada Deportiva?

La escalada deportiva dentro de la



tecnificación se enfoca principalmente a la competición, seguramente por modas, este tipo de competiciones han sufrido un "parón" a nivel de Comunidad Valenciana bastante importante. Si recuerdas hace cinco años podíamos celebrar desde FEMECV una prueba de Copa de Escalada, con tres pruebas, y un Campeonato de la Comunidad. Ahora mismo, aunque la cantidad y calidad de rocódromos en nuestra comunidad han aumentado, la moda competitiva se ha desplazado a las carreras por montaña, pero por otro lado la práctica deportivo-recreativa de la escalada aumenta en número, prueba de esto es el crecimiento del flujo de personas que se acercan a nuestras paredes a escalar. Como curiosidad decir que estamos observando la vuelta a la moda de la escalada de vías de varios largos, sobre todo de las equipadas con anclajes de última generación.

Todo esto hace que el plan de tecnificación haya sufrido un cambio profundo, ya que se nutre de las competiciones de categorías inferiores, las infantiles y juveniles. Pero aún así tenemos escaladores que están quedando bien a nivel nacional e internacional y se intenta que nuestros deportistas se midan en pruebas organizadas por otras Federaciones Autonómicas.



*Esquí de Montaña en Benasque.*



*Curso de Alpinismo en Sierra Nevada.*

### **¿Algún proyecto nuevo para este 2004?**

La verdad es que estamos trabajando en varios proyectos relacionados con la formación de técnicos. La formación de técnicos deportivos está un poco parada debido a que aún estamos a la espera de la autorización de la Conselleria de Educación para poder comenzar, pero es un tema que no se puede abandonar, por este motivo vamos a comenzar una formación pero de carácter federativo y sin reconocimiento dentro del nuevo marco formativo oficial de técnicos deportivos. Estos nuevos técnicos serán los futuros iniciadores en los clubes de montaña.

Por otro lado y con el creciente aumento de las zonas de escalada, se va a programar un curso para formar técnicos en equipamiento de zonas de escalada, también de carácter federativo, pero que nos garantizarán la calidad de las instalaciones.

### **¿Qué objetivo se marca el director técnico de la FEMECV para el futuro?**

Mejorar. Aumentar el número de deportistas. Nuevas zonas de escalada. Más competiciones.

# SEGURIDAD INVERNAL

## FUENTES DE INFORMACIÓN NIVOLÓGICA.

No me deja de asombrar cómo, año tras año, con las primeras nieves, montañeros de toda clase y condición se lamentan de no haber podido hacer cumbre u otra actividad por la cantidad de nieve acumulada que les ha impedido avanzar sin darse cuenta del peligro al que han estado expuestos. No es de extrañar montañeros que han intentado cumbre con riesgo muy alto de aludes o en medio de fuertes ventiscas. Lo curioso es que muchas veces es por falta de conocimientos sobre el estado del manto nivoso o sobre la previsión meteorológica.

Si en verano es importante la planificación de la actividad en montaña, en invierno aún lo es más, ya que las consecuencias de la falta de previsión pueden ser más graves debido a las condiciones climáticas de la estación invernal como son frío extremo, nieve, hielo entre otras.

Actualmente no es suficiente con mirar el mapa de símbolos de la televisión para determinar las condiciones nivo-meteorológicas que encontraremos en las montañas donde vamos a realizar una salida, debemos utilizar otras fuentes de información complementarias y necesarias como internet o la información telefónica a la que podemos acceder en cualquier lugar desde nuestros móviles.

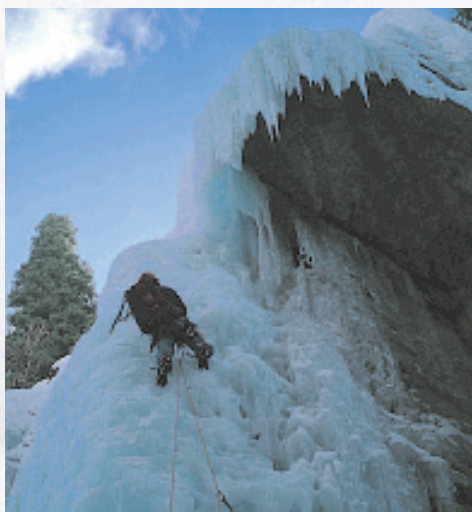
Las nuevas tecnologías ponen a nuestro servicio las herramientas necesarias pa-

ra una planificación correcta de nuestras actividades invernales, los partes meteorológicos actuales hacen una previsión acertada para unos cuatro días y bastante aventuradas para una semana, es decir gracias a las bases de datos de estaciones meteorológicas estadísticas y la ayuda de satélites se puede predecir el tiempo de las siguientes cuarenta y ocho a setenta y dos horas con un porcentaje de acierto entre el cincuenta y el noventa por ciento dependiendo de la situación atmosférica, pues unas situaciones son más predecibles que otras. Esta fiabilidad decrece a partir de los cuatro días siendo desaconsejable confiar en previsiones que superen este tiempo y aconsejable ir renovando la información al menos cada cuarenta y ocho horas.

Pero no debemos olvidar que en la montaña invernal no solo hay que tener en cuenta el tiempo que nos va a hacer sino también las condiciones anteriores a nuestra salida ya que de estas va a depender el estado del manto nivoso y el riesgo de caídas de aludes. Los partes meteorológicos de montaña suelen estar acompañados de información sobre el estado de la nieve y el peligro de avalanchas en una escala de uno a cinco. Por encima o igual a riesgo cuatro, suspenderemos la actividad y nos iremos al bar más cercano. Con riesgo tres elegiremos







Xavi Calabuig en Ouray (Colorado)

actividades seguras siendo itinerarios contrastados con expertos conocedores de la zona (guías de montaña, guardas de refugios o montañeros locales), solo con riesgos dos y uno nos aventuraremos a realizar una actividad no sin antes tomar las máximas precauciones.



Rapelando cascada de hielo.

Debemos renunciar a nuestros objetivos en función de las condiciones nivo-meteorológicas, cada año se producen varias muertes por aludes y accidentes debido a la falta de previsión, así pues nos interesa a todos elegir bien cuándo y cómo queremos ir a la montaña, podemos disfrutar de la nieve o pasar por un verdadero infierno aparte de gastarnos el dinero en un viaje de muchas horas para luego perder el tiempo tomando cervezas en un bar mientras vemos nevar a través de la ventana. Por último habría que incidir sobre la recomendación, por no decir obligación, de incorporar en nuestros equipos el ARVA (Aparato de Búsqueda y Detección de Víctimas de Avalanchas), la pala y la sonda en todas las actividades invernales, y digo todas como: esquí de travesía, alpinismo, montañismo con o sin raquetas y escalada en hielo, así como instruirnos en su manejo. Recordar que el requisito imprescindible para que exista un alud es que exista nieve.

### INFORMACION NIVO-METEOROLÓGICA

#### TELETIEMPO TELÉFONOS

8071703/80 Pirineos  
/81 Picos de Europa  
/82 Sierra de Madrid  
/83 Sistema Ibérico  
/84 Sierra Nevada  
/85 Gredos  
/88 Internacional  
376848852 Andorra

#### Información en la WEB (Internet):

[www.lcc.es/allaus](http://www.lcc.es/allaus) Cataluña  
[www.lnm.es](http://www.lnm.es) España  
[www.Meteo.fr](http://www.Meteo.fr) Francia (Pirineo Francés)

Ernesto Marhuenda

# PROTECCIÓN DE LA MONTAÑA

## II SEMINARI D'ESPAYS NATURALS PROTEGITS (ENP) I ESPORTS DE MUNTANYA

El darrer 18 d'Octubre de 2003, es va celebrar en la Residència Universitària de Jaca, després de dues convocatòries fallides, el II Seminari d'Espais Naturals Protegits i Esports de Muntanya, continuació del primer seminari celebrat en 1999 en Tenerife.

En aquesta ocasió l'organització ha estat a càrrec del Club Alpino Universitario de la Universidad de Zaragoza, Federación Aragonesa de Montañismo, Organismo Autónomo de Parques Nacionales i Departamento de Medio Ambiente del Gobierno de Aragón.

El seminari es va centrar en dues taules tècniques, anomenades "Terminologia en la normativa d'ENPs" i "Senderisme en ENPs".

En la sessió matinal sobre terminologia, es va discutir sobre una ponència inicial,

elaborada en els mesos anteriors, per representants de federacions autonòmiques i administracions públiques. Aquest fet va ser fonamental a l'hora de l'aprofitament de la ponència, ja que cadascú dels termes triats va ser discutit entre els presents i acordada una definició consensuada. Així es varen arribar a acords sobre els següents vocables (Esports de muntanya, muntanyisme, barranquisme, senderisme, senders senyalitzats, senders homologats, escalada clàssica, escalada esportiva, escalada en vies ferrates, esquí de muntanya, snowboard de muntanya, pernocta, acampar, vivac/vivaquejar, acampada nocturna, refugis de muntanya, alberg de muntanya, refugi-vivac i abrigo de muntanya).

En la sessió vespertina, es suscità un altre tipus de debat, ja que el text elaborat tractava de reflectir les idees generals sobre el



*Amanece en Monte Perdido*





**Parque Nacional de Ordesa.**

que ha segut, és i hauria de ser, o més bé, voldriem que fóra el senderisme en els ENPs i per extensió en la resta de l'entorn natural en el que es desenvolupa aquest esport. La ponència estava estructurada en tres apartats, una introducció on es mostrava la dimensió que actualment ocupa la xarxa de senders, amb un alt grau de qualitat que li aporta l'homologació dels senders. Un segon apartat que pretenia assentar unes premisses generals del que és l'esport del senderisme, basades en la recuperació dels vials tradicionals i del patrimoni cultural, el respecte amb el entorn on es mou i l'adopció de mesures que asseguren la qualitat i seguretat de aquests senders. La part final la constitueixen les conclusions, amb propostes per a tots els col·lectius implicats en la pràctica i regulació del senderisme en espais naturals protegits.

Aquest segon seminari ha de ser un punt i seguit per a mantindre la comunicació de les administracions públiques i el món muntanyer, els temes a debat i les conclusions que s'han consensuat no han de quedar-se escrites en un paper i que aquest siga emmagatzemat, han de ser difoses en tots els àmbits, i el col·lectiu de muntanyers hem de fer-les servir davant les administracions que tinguen la responsabilitat de regular els temes d'ús públic, mitjançant la participació en la redacció de Plans d'Ordenació de Recursos Naturals i Plans Rectors d'Us i Gestió, i així siga sentida la nos-



**Refugio de Alta Montaña.**

tra veu i siguen tinguts en compte els nostres drets.

El compromís de tots els assistents va ser que, les conclusions del seminari serien enviades a totes les autoritats amb competències sobre regulació d'ús públic en espais naturals protegits així com als membres del col·lectiu muntanyer (Federacions, Clubs, federats,...).

No voldria passar esta ocasió per comentar que també va assistir algun membre del col·lectiu ecologista, menys dels que ens havera agradat, però que varen fer la seua bona aportació. Cal llançar una cridada a aquest col·lectiu per aunar esforços, eixa unió ens ha de portar a aconseguir que el nostre entorn, que tot dos col·lectius estimem, no siga menyspreat.

*Si voleu llegir les conclusions del seminari, les podeu baixar de varies pàgines web, que a continuació vos indique:*

**[www.femecv.com](http://www.femecv.com)**

(FEMECV: Federació d'Esports de Muntanya i Escalada de la Comunitat Valenciana)

**[www.fedme.es](http://www.fedme.es)**

(Federación Española de Deportes de Montaña y Escalada)

**[www.fam.es](http://www.fam.es)**

(Federación Aragonesa de Montañismo)

**Joan Pérez Botella**  
Vocal Comitè de Protecció de la Muntanya  
FEMECV

## LA NORTE DEL CID

### DESDE UNA CLÁSICA DE ESCALADA A VÍA FERRATA

La sierra del Cid se encuentra entre los municipios de Petrer, Novelda y Monforte del Cid, se extiende en dirección Noroeste-Sureste y tiene un relieve muy peculiar en su parte más Occidental. Una atrayente forma de meseta elevada denominada Silla del Cid se alza vigilante hacia el Medio Vinalopó.

La Silla del Cid se nos presenta con una silueta escarpada con vertientes de fuertes

pendientes que en sus partes SUR, NORTE y parte de la ESTE presentan aspectos de gran verticalidad. Esta morfología y su cercanía a pueblos como Elda y Petrer de gran tradición montañera, la han convertido en lugar de paso para cualquiera que le guste la montaña.

Paralelamente, a montañeros que ascienden a su cumbre por senderos de gran belleza, que sirvieron antaño para el uso carbonero y ganadero, surgen acercamientos de cordadas de escaladores a las paredes del Cid, pero la precariedad de la roca para la práctica de la escalada hace huir a la mayoría de escaladores en busca de otras paredes más idóneas y seguras para sus ascensos. Solo escaladores tildados de "muy valientes" y amigos de lo expuesto, intentan aperturas en su peñas. Es el caso de José Navarro "Pipona" a finales de los sesenta que nos dejó líneas olvidadas y súper expuestas en el triángulo del hombro ESTE del Cid (roca muy descompuesta) sin repeticiones y en algunos casos puestas en duda. La realidad es que existen huellas de pasos de escaladores por la existencia de clavos de la época de los 60 y 70 en fisuras de la SUR y ESTE. Hoy en día, los autores de este artículo solo tenemos la certeza de la existencia de la vía "club Alpino Eldense" abierta en 1996 por Peine y





Serrano en la pared Sur utilizando parabolts, y de un par de vías deportivas en la parte más oriental de la misma pared.

Por otro lado, en la cara opuesta, se encuentra la clásica de la Norte del Cid, vía abierta por los ilicitanos Rafael Botella y Juan Montesinos en 1970, repetida en 1971 por José Navarro, Maika y Manuel Bravo Castelló. Esta línea discurre por toda la vertiente más sombreada de la Silla del Cid uniendo sistema de viras y campas suspendidas, y aunque fácil (max. V<sup>o</sup>) su dificultad estribaba en el problema de proteger su progresión por la precariedad de la roca que existe en las paredes de la Sierra del Cid. Los anclajes que se utilizaron en su aseguramiento fueron tacos de madera, pitones de la época y unas largas piquetas agujereadas, que no eran más que trozos de estanterías metálicas introducidas a martillazos, en los agujeros que dejaban los bloques de piedras.

En el mismo año 1971, Domingo Botella y Juan Manuel Maestre la repiten con una variante de entrada, y los mismos escaladores en Marzo de 1972 empiezan a reequipar la clásica de la Norte del Cid, con su variante, de una forma "innovadora" y diferente a la época, en España la escalada libre empezaba a dar sus primeros coletazos. Estos escaladores proponen como línea de seguridad en la ruta un cable fraccionado a anclajes ya existentes y buriles, más adelante a mitad de los noventa Domingo utilizaría parabolts. El recorrido de este itinerario intenta buscar las partes más fáciles de ascenso a la Silla del Cid por esta vertiente, lo que le lleva a evitar el primer diedro de entrada por una vira en diagonal a la derecha y algún otro paso sin importancia en la parte media; la dificultad de la vía pasó de V<sup>o</sup> a IV<sup>o</sup>+

Con el paso del tiempo esta vía tomará el nombre popular de ruta del "Cable del Cid". La filosofía de esta técnica de aseguramiento se concluye en las palabras de Domingo cuando le preguntamos porqué la

equiparon de esta forma y contestó "Para hacer el itinerario más asequible al mayor número de montañeros". Lo que también es de destacar es las características de la obra que realizaron pensemos que a principios de los setenta solo se podía llegar en coche hasta la "Casica del Forestal". Desde ahí hasta el pie de vía hay una hora de camino y hasta la cima hora y media, y todo esto cargado. Según Domingo tardaron un año en colocar el cable.

En Enero del 2002, Leandro Irles cambia e incrementa todos los anclajes del cable colocando químicos y reorganizando estos de una forma más optima para parar posibles caídas si utilizamos un aseguramiento típico de Vía Ferrata. El mismo año un stage de la EVAM (Escuela Valenciana de Alta de Montaña) que se realiza en Petrer organiza como actividad deportiva, su ascenso por disponer de un cable fraccionado y poder utilizarlo como base para un reciclaje de técnicos de conducción de clientes por Vías Ferratas.

Este "reequipamiento" popularizó esta clásica ya olvidada y la puso de moda por su asequibilidad, belleza, buena equipación y poco grado, apenas algún paso de IV<sup>o</sup>+ solventado en muchos casos utilizando el cable como cuerda o maroma fija de progresión, el cual no es su objetivo. Esto convierte a la ruta Norte de ser visitada ocasionalmente por algún escalador, a ser una vía muy repetida y a veces en grupos numerosos.

Pero es un error pensar que la dificultad de las actividades de montaña estriba simplemente en el esfuerzo físico-técnico que se requiere para su realización. Este desconocimiento e ignorancia de otras dificultades intrínsecas a la montaña, en este caso a la escalada de paredes de varios largos, como son, en el punto que nos compete, la precariedad de la roca, desprendimientos de bloques, caídas de todo tipo de objetos sólidos por lo visitada de la cumbre por senderistas, agarres vitales en la roca poco



estables y que se desintegran con su uso. Todo esto convierte al cable del Cid en una vía no apta para principiantes y menos para grupos de "escaladores" que ascienden los fines de semana de tres, cuatro o hasta de más personas.

Este río de escaladores produjeron un aumento del riesgo de accidentes en la Norte del Cid además de un impacto erosivo (muchas repeticiones producen deterioro de las presas para manos y pies, descarnamiento del manto vegetal de ciertos sectores de la vía que al no circular por roca estaban sufriendo y visual en algunos sectores de paso), esto ha justificado una revisión y acondicionamiento del itinerario.

Estas razones, entre otras, llevan a plantear un concepto de vía diferente, capaz de absorber el masivo flujo de personas y mitigar el impacto ambiental, a la vez que aumentar la seguridad de los escaladores. Para esto se intenta mantener el itinerario lo más original posible, se limpian las zonas donde los bloques estaban sueltos y amenazaban caerse, se limpia la roca de mala calidad en general y donde esto provoca el aumento exagerado del grado, se colocan peldaños metálicos para pies y manos, ade-

más se reconduce el itinerario fuera de zonas de tierra con pendientes (campas y prados) que no presentaban problemas de erosión cuando se realizaba de forma ocasional. En definitiva evoluciona a un tipo de itinerario entre vía de escalada y Vía Ferrata, aunque se puede progresar con técnicas de aseguramiento tipo de vía ferrata, se requiere que al menos que dominemos el Vº de escalada.

Como colofón, el acceso a la vía ha sufrido modificaciones, con una justificación idéntica a lo anteriormente tratado, el acceso natural a la vira inicial se realizaba por un empinado barranco de piedras y tierra de poca consistencia por donde se canalizan la caída de rocas desde la cumbre. Se ha realizado a finales del 2003 un nuevo acceso a esta vía (el cable de la Norte del Cid), esta ya con filosofía de Vía Ferrata, ya que la aproximación a las paredes de la parte Norte se realiza a través de unos resaltes y un contrafuerte final donde se ha colocado cable de aseguramiento y más de 50 escalones metálicos.

**José Ignacio Amat  
Leandro Irlés**

### RECOMENDACIONES PARA LA REALIZACION DEL ITINERARIO:

- Se trata de una ruta con posibilidad de caída y desprendimientos de piedras por la precariedad de la roca en casi todo su trayecto.
- La cima de la Silla del Cid es muy visitada y esto aumenta el peligro de caídas de piedras por senderistas (máximo cuidado en fines de semana).
- Aunque se puede realizar todo el itinerario con técnicas de aseguramiento de vía ferrata (arnés de escalada + doble anclaje con disipador), si no se domina IV grado es aconsejable utilizar cuerda dinámica para asegurarse. Por el mismo motivo atención al uso de pies de gato en algunos pasos.
- El uso del casco es obligatorio.
- En invierno es una zona muy fría y húmeda, es aconsejable el uso de guantes para cogerse a los escalones metálicos.
- Respetar los senderos en todo el macizo tanto en el acceso como en el retorno.
- El itinerario tiene más de 300 metros de longitud y 250 metros de desnivel, se requiere de una condición física buena y de una familiarización con los espacios abiertos y altos.

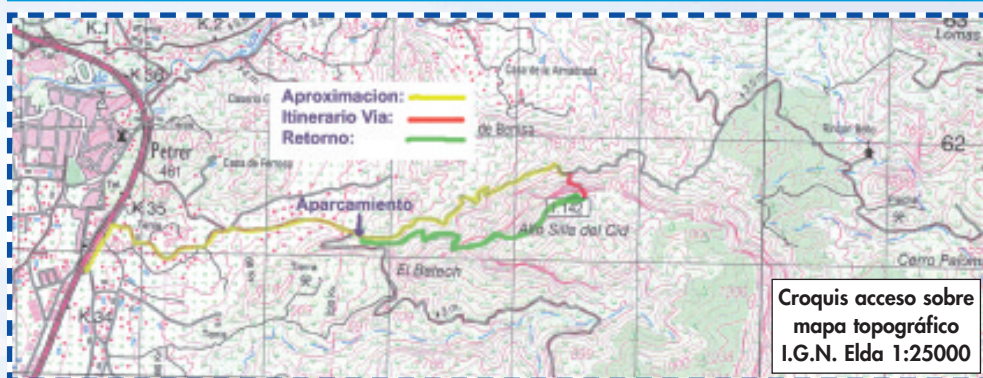


**Aproximación con vehículo:** Abandonamos la autovía Alicante-Madrid, por la salida Petrer-Salinetas cogemos una vía de servicio asfaltada que discurre paralelamente al carril de sentido hacia Madrid. Esta nos subirá hasta el aparcamiento en la «Casica del Forestal» base de la Silla del Cid. (Mirar mapa).

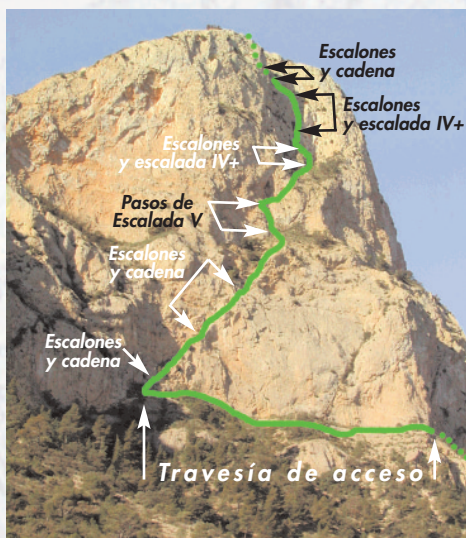
**Aparcamiento:** Parking a la altura de la «Casica del Forestal».

**Aproximación a pie:** Subir por la pista forestal (dirección noreste en ascenso) hasta encontrarnos debajo de la pared Norte. Acceso a la vía por una pequeña vaguada que nos encontramos en la primera curva después de que la pista empieza su descenso.

**Retorno:** Seguir desde la cima Norte hacia la cima Sur siguiendo las señales de PR que nos bajará por la cara Oeste hasta el aparcamiento.



Vaguada de acceso al cable.



Croquis vía cable Norte del Cid. Enero 2004

## MEMORIA DE UN VIAJE AL HIMALAYA

No hi ha cap dubte que aquesta és una experiència que difícilment s'oblida. Anar a l'Índia ha sigut un viatge estrany. És una realitat diferent a la que els occidentals vivim: la llengua, les formes i protocols, la cultura, l'estil i el nivell de vida...

Delhi em va impressionar prou. És una ciutat enorme amb una població que supera els deu milions d'habitants, una gran part de la qual viu en la misèria. Hi ha una campana de pol·lució que envolta la ciutat, visible des de lluny. El nivell tecnològic present és baix, al menys si el comparem amb el nostre. Açò es pot veure, per exemple, als automòbils.

Però també al muntanyisme hi ha "deficiències". Vàrem eixir de Delhi per anar a Uttarkashi, a l'Himàlaia. Ací ens instal·làrem al Nehru Institute of Mountaineering (N.I.M.), centre on s'introdueix al muntanyisme i es perfecciona la tècnica. Bé. Açò de la tècnica i el material de muntanya que empraven fou una de les coses que més em sorprengueren ja que aquest lloc és el més avançat del país pel que fa al muntanyisme. Anàrem a escalar a una zona propera al centre. Jo veia que els instructors portaven sacs amb material. M'esperava un equipament similar al que fem servir ací. Però no. Varen instal·lar un "top rope" a una placa tombada de granit amb una vella corda del nou, assegurant des de dalt a cos o amb les mans, com a molt algú d'ells va fer servir un dinàmic. Els arnesos que empràrem eren trossos de cinta plana o cordonets. I açò ho feien amb tota la naturalitat del món, ens deien que era segur.

Al dia següent ens havíem de preparar per fer una petita ruta al "pre-Himàlaia". I jo sense material perquè els de la British Airways m'aven perdut l'equipatge. Açò em preocupava ja que el que em pensava que anàvem a fer era tècnic. Però no. Es tractava d'un petit

trekking per a pujar una muntanya de vora quatre mil metres. Malgrat l'altitud no hi havia neu i fou molt suau, més que res perquè, a part dels dos nepalesos, la resta dels participants en l'encontre no havien fet massa muntanya abans. I el material que es necessitava era mínim: un sac de dormir, i roba d'abric. Açò ens ho varen proporcionar, i Miguel Sánchez em deixà unes sabates trekking. Així que el primer dia de la caminada vàrem fer l'aproximació al que seria el campament. Era un lloc molt bonic, estàvem envoltats d'arbres que s'enfilaven muntanya amunt, entre els quals es podien veure alguns pic de sis i set mil metres, plens de neu. Al dia següent pujàrem un pic, no era conegut, però des d'ell es veia tota la serralada de l'Himàlaia de l'Índia. En aquests moments ja no pensava en res més que mirar la bellesa del paisatge, era totalment encisador. La baixada fou ràpida i a les tres de la vesprada ja estàvem al camp, on estiguérem descansant fins a la dia següent. A la matinalda ens vàrem alçar prompte per desmuntar el campament i tornar cap avall. Jo vaig baixar amb Anket, Shager, Temba i J.P. I ens vàrem perdre. Bé, ens equivocàrem de senda. El bosc estava ple de camins. Nosaltres ens vàrem adonar d'açò quan ja portàvem una bona estona baixant i decidírem continuar fins que vàrem veure el poble on ens estava esperant l'autobús. Ens pensàvem que ens estarien esperant, però en realitat érem els primers en arribar.

En arribar al N.I.M. ens dutxàrem i ens preparàrem per fer una mena de comiat al director del centre i els tècnics. Després tornàrem el material que ens havien deixat i arreglegàrem les nostres coses. Jo vaig acabar de seguida, clar.

La tornada es va fer més curta que l'anada, ja que vàrem fer una parada de dos dies i dues nits a un càmping. Arribàrem de nit i





**A la izquierda Ignasi Tarazona.**

ens acomodarem a les tendes. Al dia següent vàrem anar a fer rafting al riu Ganges o Ganga, com ells l'nomenaven. Va ser molt divertit, però en algun moment confús, ja que el monitor ens donava les instruccions en anglès, però un anglès diferent al que se'ns ensenya ací. Amb una mica d'atenció i si el que parla ho fa a poc a poc es podia entendre. Però al riu les instruccions eren ràpides i s'havien de complir ràpidament. Però açò encara ho va fer més interessant.

Ja al càmping passàrem la tarda parlant i jugant a voleibol fins l'hora de sopar. És un dels pocs llocs on vaig menjar bé. Passada la nit tornàrem Delhi, però abans passàrem per Rish-Kes.

A mitjan vesprada arribàrem al I.M.F. (Indian Mountaineering Foundation), a Delhi. I des d'allí anàrem a l'aeroport per recuperar l'equipatge. Finalment i després de que ens enviaren a innumerables portes ho aconseguírem. Bé, haguérem de pagar per recuperar-lo

però la quantitat era irrisòria en comparació al que duia a la bossa.

Però allò que més em va impressionar va ser el Taj Mahal. Al dia següent el visitàrem i era magnífic. Una gegantesca construcció de marbre, tallada al mil·límetre a mà, que s'alça a més de setanta metres del terra. Es podria descriure amb milers de paraules i la descripció encara es quedaria curta, cal veure-ho amb els propis ulls.

L'últim dia l'utilitzàrem en fer alguna compra per als familiars i a la ni ens n'anàrem a l'aeroport per tornar, tretze dies després a casa.

És un viatge que mai no oblidaré. Ni tampoc oblidaré la gent amb que l'he compartit, Rosni, Submayia, Charu, Anket, Racú, Shager, J.P., Temba (aquest és l'escalador més jove que ha fet l'Everest, quan tenia setze anys), Gubda, Migueli molts altres que he conegut.

**Ignasi Tarazona**

## ¿Qué es una federación deportiva y qué significa federarse?

Quiero en este pequeño espacio que me brinda el Boletín anual de la FEMECV atender, de forma general, a muchas preguntas sobre qué es la federación y qué significa federarse, las cuales los deportistas se hacen y nos transmiten directa o indirectamente, ya sea cuando quieren federarse por primera vez, a la hora de formar clubes de montaña o en otras situaciones.

La federación deportiva a la que nos referimos es la FEMECV **-Federació d'Esports de Muntanya i Escalada de la Comunitat Valenciana-**, este organismo está regulado por unos estatutos, estos en su Artículo 2, define a ésta como *"una asociación privada sin ánimo de lucro con personalidad jurídica y capacidad de obrar, cuyo fin prioritario es la promoción, tutela, organización y control de las modalidades y especialidades deportivas que tenga adscritas, dentro del territorio de la Comunidad Valenciana"*. Además en su artículo 3, se recogen los estamentos que pueden formarla que son *"deportistas, técnicos-entrenadores, jueces, árbitros, clu-*

*bes,..."*. Creo firmemente que la única forma de defender nuestros intereses, hoy en día y de cara a los poderes públicos, es desde la colectividad y esto es en sí nuestra federación de montaña, un colectivo de entidades que tienen intereses propios. La forma de integrarse en este colectivo es sacarse la licencia federativa a nivel personal.

Por lo tanto, federarse, significa integrarse en un colectivo de personas que aman la naturaleza y practican los deportes de montaña, que protegen y preservan el medio natural, y que defienden, al mismo tiempo, el libre acceso al mismo.

**Además pertenecer a la federación representa beneficiarse de unos servicios, como son:**

- Acceso a numerosos cursos de formación de deportistas en diferentes niveles y modalidades.
- Posibilidad de acceder a libros de temas relacionados con la montaña y guías de senderismo.
- Descuentos especiales en los refugios de montaña a nivel nacional o internacionales cuyos propietarios estén adheridos al convenio de reciprocidad de la UIAA.
- Participación gratuita en todas las actividades federativas.
- Precios especiales en Campings de la Federación Portuguesa de Campismo.
- Posibilidad de acceder a premios y subvenciones en la participación de las diferentes competiciones de nuestra







federación, escalada y carreras por montaña.

- ❑ Descuentos especiales en tiendas especializadas, albergues y estaciones de esquí concertados.
- ❑ Posibilidad de incorporación al centro de Tecnificación de escalada y al Plan de Tecnificación de Jóvenes Alpinistas que existen en nuestra comunidad y/o a nivel estatal.
- ❑ Posibilidad de acceso a subvenciones y premios por actividades de tecnificación y alto rendimiento deportivo.
- ❑ Derecho a descuento en la utilización de los servicios del Servei General d'Informació de Muntanya.
- ❑ Posibilidades de participar en las Actividades de juventud (encuentros de escalada, alpinismo, etc.)
- ❑ Posibilidad de participar en las actividades de alpinismo organizadas por el GAME.
- ❑ Posibilidad de participar en todas las actividades interterritoriales organizadas por la FEDME en colaboración con las federaciones autonómicas.

Al mismo tiempo la licencia federativa **incorpora un seguro de accidentes y rescate indispensable**, según territorio elegido de cobertura, para todos los que quieran dedicarse al montañismo, en cualquiera de sus diversas modalidades, ya sea durante su práctica en la montaña o durante el entrenamiento para éstas.

### MODALIDADES DEPORTIVAS DE COBERTURA FEDERATIVA

- Senderismo.
- Carreras por montaña.

- Descenso de barrancos.
- Escalada (en todas sus formas).
- Alpinismo.
- Esquí de montaña.
- Montañismo.
- Excursionismo y campamentos.
- ...

### ¿COMO NOS FEDERAMOS?

Sacándonos la Licencia deportiva federativa a través de dos vías:

1.- A través de clubes que hay en nuestra autonomía o personándose directamente en nuestras oficinas.

2.- Por correo a la dirección de la FEMECV o por FAX (965436570) con el ingreso correspondiente a la modalidad de licencia escogida (ver tabla) + 10.80 Euros<sup>1</sup>. en la **Cuenta Corriente de la Caja de Ahorros del Mediterráneo (CAM), Entidad 2090, Oficina 0259, D.C. 70 nº cta. 0040012680**. Adjuntando tus datos personales (Nombre y Apellidos, DNI, Fecha de Nacimiento, Domicilio, C.P., Ciudad, Provincia y teléfono de contacto o e-mail).

<sup>1</sup> En el caso del remite por correo de la Licencia federativa se incrementa los 10.80 Euros quedando exento de pagar esta cantidad si se viene a las oficinas sitas en la calle Mariano Luña nº 9 bajos 3-4.

### ¿CUÁNTO CUESTA FEDERARSE?

Para que la licencia se adapte a las necesidades de cada uno, hemos conseguido diferentes modalidades de licencia cuyo coste fluctúa según prestaciones, la territorialidad de cobertura y la edad del deportista.

**Alicia Avendaño Marín**  
Secretaría General FEMECV



## CALENDARIO ACTIVIDADES FEDERATIVAS 2004

<b>EL DIA DEL SENDERISTA</b> <i>Centro Excursionista de Xátiva</i>	<b>15 de Febrero</b>
<b>COPA CARRERA POR MONTAÑA</b> <i>Centro Excursionista Eldense</i>	<b>22 de Febrero</b>
<b>MARCHA REGIONAL DE VETERANOS</b> <i>Centro Excursionista de Crevillente</i>	<b>7 de Marzo</b>
<b>COPA CARRERA POR MONTAÑA</b> <i>Centro Excursionista de Villena</i>	<b>13 de Marzo</b>
<b>COPA CARRERA POR MONTAÑA</b> <i>Club Alicantino de Montaña</i>	<b>4 de Abril</b>
<b>COPA ESCALADA</b> <i>Grup Il·licità de Muntanyisme</i>	<b>25 de Abril</b>
<b>CAMPEONATO CARRERA POR MONTAÑA COMUNIDAD VALENCIANA 1.ª PRUEBA PUNTUABLE COPA ESPAÑA CARRERA DE MONTAÑA</b> <i>S.M. Grupo Espeleológico Gatense</i>	<b>18 de Abril</b>
<b>TRAVESIA Y Pernocta</b> <i>Centro Excursionista Jávea</i>	<b>8 y 9 de Mayo</b>
<b>REUNIÓN ANUAL DE ESCALADORES</b> <i>Club Montaña Redován</i>	<b>5 y 6 de Junio</b>
<b>CAMPAMENTO TERRITORIAL DE VALENCIA</b> <i>S.M. Club Muntanyer i Espeleològic Xeresa</i>	<b>11 y 12 de Septiembre</b>
<b>CAMPEONATO DE ESCALADA DE DIFICULTAD</b> <i>Centro Excursionista Callosa de Segura</i>	<b>26 de Septiembre</b>
<b>REUNIÓN PRESIDENTES DE ASOCIACIONES F.E.M.E.C.V.</b> <i>Agrupación Montaña Villalonga</i>	<b>2 de Octubre</b>
<b>CAMPEONATO DE BLOQUE</b> <i>Centro Excursionista Callosa de Segura</i>	<b>24 de Octubre</b>
<b>DÍA DE LA MONTAÑA LIMPIA</b> <i>Centro Excursionista de Petrer / Centro Excursionista Eldense</i>	<b>21 de Noviembre</b>
<b>CAMPEONATO COMUNIDAD VALENCIANA DE REGULARIDAD</b> <i>Centro Excursionista Eldense</i>	<b>27 y 28 de Noviembre</b>





## CURSOS FORMACIÓN DEPORTISTAS 2004

DENOMINACIÓN	NIVEL	MES	FECHAS	LUGAR	PRECIO	COLABORA
Esquí de Travesía	1	Enero	17 y 18	Sierra Nevada	180 Eur	
	1	Febrero	7 y 8	Sierra Nevada	180 Eur	
	1	Marzo	27 y 28	Sierra Nevada	180 Eur	
Alpinismo	1	Enero	24 y 25	Sierra Nevada	150 Eur	
	1	Febrero	14 y 15	Sierra Nevada	150 Eur	
	1	Marzo	6 y 7	Sierra Nevada	150 Eur	
	2	Marzo	19, 20 y 21	Pirineos	205 Eur	
	2	Abril	Del 9 al 12	Pirineos	250 Eur	
Escalada en Hielo	1	Marzo	19, 20 y 21	Pirineos	270 Eur	
Escalada en Roca	1	Febrero	28 y 29	Sella y Finestrat	110 Eur	
	1	Abril	3 y 4	Sella y Finestrat	110 Eur	
	1	Junio	5 y 6	Elda y Villena	110 Eur	
	1	Junio	26 y 27	Sella y Finestrat	110 Eur	
	1	Septiembre	25 y 26	Elda y Villena	110 Eur	
	2	Abril	24, 25 y 1	Finestrat	150 Eur	
	2	Junio	5, 6 y 12	Finestrat	150 Eur	
	2	Julio	10, 11 y 17	Finestrat	150 Eur	
	2	Septiembre	11, 12 y 18	Finestrat	150 Eur	
	Escalada de Fisuras	2	Abril	24 y 25	Placas del Eco (Polop)	110 Eur
Barrancos	1	Mayo	1 y 2	Elda y Guadalest	100 Eur	
	1	Junio	19 y 20	Elda y Guadalest	100 Eur	
Orientación y Cartografía	2	Julio	3 y 4	Guara (Huesca)		
	1	Mayo	15 y 16	Albatera	90 Eur	Exc. Ayunt. Albatera
	1	Octubre	9 y 10	Albatera	90 Eur	Exc. Ayunt. Albatera
Manejo Básico del GPS	2	Junio	19 y 20	Albatera	90 Eur	Exc. Ayunt. Albatera
	1	Mayo	22	Finestrat	60 Eur	Exc. Ajunt. Finestrat
Iniciación al Rapel	1	Mayo	29	Sella	60 Eur	

## CURSOS DE FORMACIÓN DE TÉCNICOS (Titulaciones Federativas)

DENOMINACIÓN	FECHAS	LUGAR
Técnico de Senderos	17, 18, 24 y 25/4 y 8 y 9/5	Finestrat (Colaboración Excmo. Ajunt. Finestrat)
Técnico en Equipamiento de Zonas de Escalada	1, 2, 8 y 9 de Mayo	Atzubia y Pego (Colaboración del C. Exc. Pego)

## CURSOS FORMACIÓN CONTINUA

DENOMINACIÓN	MES	FECHAS	LUGAR	PRECIO	COLABORA
GPS y PC. Manejo del OziExplorer	Febrero	21 y 22	Finestrat		Excmo. Ajunt. Finestrat
	Septiembre	18 y 19	Finestrat		Excmo. Ajunt. Finestrat
Autorrescate en Barrancos	Mayo	15 y 16	Guadalest		
Como Abrir Vías de Pared	Mayo	22 y 23	Placas del Eco (Polop)		
Progresión y Conducción en Vías Ferrata	Mayo	29 y 30	Guara (Huesca)		
Interpretar las Señales de la Naturaleza	Junio	12 y 13	Finestrat		Excmo. Ajunt. Finestrat
Marketing y Búsqueda de Patrocinadores	Noviembre	6	Elche o Finestrat		Excmo. Ajunt. Finestrat

Si se desea más información, puedes solicitar el programa de cada curso directamente a la Federación o al teléfono de contacto.

### ESCUELA VALENCIANA DE ALTA MONTAÑA

Apartado Correos, 3 • Telf. 96 543 65 70 y 96 543 97 47 • [evam\\_cf@terra.es](mailto:evam_cf@terra.es)



## HOJA DE INSCRIPCIÓN

Nombre y Apellidos: .....

Dirección: .....

Población: ..... Cód. Postal: ..... Provincia: .....

Teléfono: ..... Fecha de Nacimiento: .....

D.N.I.: ..... Club: .....

Federación Deportiva: .....

E-mail: ..... Firma: .....

En ..... a ..... de ..... de 2004

## COMPOSICION DE LA ASAMBLEA DE LA FEMECV

### **CIRCUNSCRIPCIÓN DE CASTELLÓN**

#### **ESTAMENTO DEPORTISTAS:**

- Ninguna representación

#### **ESTAMENTO DE TÉCNICOS-ENTRENADORES:**

- Ninguna representación

#### **ESTAMENTO DE JUECES-ÁRBITROS:**

- Ninguna representación

#### **ESTAMENTO ASOCIACIONES DEPORTIVAS:**

##### **CLUB:**

- CENTRO EXCURSIONISTA CASTELLON  
- Gregori Dolz i Centelles

### **CIRCUNSCRIPCIÓN DE VALENCIA**

#### **ESTAMENTO DE DEPORTISTAS**

- Almiñana Pellicer, Susana.
- Alfonso Llorens, José Antonio.
- Abella Feito, Isolina.
- Caus Pertegaz, Amparo.
- Ferris Gil, Carlos.
- Grifoll I Carbonell, Joan.
- Lanchazo Martínez, Manuel.
- Santiago Giner, José María.
- Moreno Rubio, Jesús.
- Pérez Botella, Joan.

#### **ESTAMENTO DE TÉCNICOS:**

- Cebrián Monteagudo, Miguel.
- Notario Perea, Pedro.

#### **ESTAMENTO JUECES-ARBITROS:**

- Tarrazona Cucart, Miguel Ángel.
- David Renart, Rafael.
- Nevado Montero, Juan José.
- Pascual Constantí, Salvador.
- Sánchez Sanz, Víctor.

#### **ESTAMENTO DE ASOCIACIONES DEPORTIVAS:**

##### **CLUBES:**

- CENTRO EXCURSIONISTA DE VALENCIA  
- Juan Manuel Ferris Gil
- ARDILLAS CLUB DE SENDERISMO  
- Juan Escrivá Lapuerta
- CLUB ALPINO DE GANDÍA  
- Alberto Monzo Frasquet
- GRUP MUNTANYA BOCAIRENT  
- Blas Ferrer Berbegal

### **CIRCUNSCRIPCIÓN DE ALICANTE**

#### **ESTAMENTO DE DEPORTISTAS:**

- Amat Castillo, Manuel.
- Beltrán Barba, Arnaldo.
- Bernal Montesinos, Isabel.

- Estevan López, Santiago José.
- García García, Rogelio.
- Brotons Paya, Pedro.
- Beltrán Ortín, Francisco.
- Arenas Cartagena, Rafael.
- Collados Hernández, Arturo.
- Beltrán Ortín, Arnaldo.
- Pardo Muñoz, Francisco.
- Valls González, Daniel.
- González Davó, Antonio Jesús.
- Median Tabarra, Francisco.
- Molina Rocamora, Pascuala.
- Quiles Martínez, Otilia.
- Irlés Ramón, Leandro Francisco.

#### **ESTAMENTO DE TÉCNICOS-ENTRENADORES:**

- Agulló Artero, Juan.
- Amat Segura, José Ignacio.
- Blasco Blasco, Jesús.
- De Valera Paseka, Roy.

#### **ESTAMENTO DE JUECES-ARBITROS:**

- Durá Sempere, Francisco.
- Mora García, David.
- Muñoz Gómez, Miguel.
- Uréndez Vega, P. Arturo.

#### **ESTAMENTO DE ASOCIACIONES DEPORTIVAS:**

##### **CLUBES:**

- GRUP EXCURSIONISTA ALBATERANO  
- Miguel Ángel Aguilar Segura
- CLUB AMIGOS DE LA SIERRA  
- Andrés Martínez Noguera
- CENTRO EXCURSIONISTA CONTESTA  
- Alfonso Ripoll Senabre
- CENTRO EXCURSIONISTA ELDENSE  
- Rogelio García García
- GRUP IL·LICITÀ DE MUNTANYISME  
- Alvaro Bernad Vicente
- CENTRO EXCURSIONISTA DE PETRER  
- José Miguel Poveda Tortosa
- CENTRO EXCURSIONISTA DE PEDREGUER  
- María Martín Costa
- CENTRE DE MUNTANYISME STALAK  
- Elvira Picó Blanes
- CENTRO EXCURSIONISTA DE VILLENA  
- Pedro Torres Catalán
- CENTRO EXCURSIONISTA DE JIJONA  
- Francisco Torregrosa Sanchis
- GRUP NOVELDER DE MUNTANYISME  
- Isidro José Mira Rizo
- S.M. CLUB DEPORTIVO HAYGON  
- J. Antonio Ferrero Rodríguez



## REFUGIOS DE MONTAÑA DE LA COMUNIDAD VALENCIANA

<b>ALICANTE</b>	Refugio Caseta Castelló Refugio La Figuereta Refugio Montcabrer
<b>CASTELLÓN</b>	Refugio de Escaladores Refugio Mas de la Costa
<b>VALENCIA</b>	Refugio Chulilla Refugio el Sequer Refugio El Tristán Refugio Sierra Vicent Penyafort - Refugi Escola

Para más información sobre los refugios de la C.V. dirigirse a: Jesús Moreno Rubio (Vocal Refugios FEMECV) en el Teléfono **646 305 043** o visitar la página web: [www.turismoynaturaleza.com](http://www.turismoynaturaleza.com)

## LISTADO DE LIBROS Y FOLLETOS DISPONIBLES A LA VENTA

Nombre	Precio (Federados)	Precio (No Federados)
*Gr7 de la provincia de Alicante	9.00 €	11.00 €
*Gr7 de la provincia de Castellón I	9.00 €	11.00 €
*Gr7 de la provincia de Castellón II	9.00 €	11.00 €
*Gr7 de la provincia de Valencia I	9.00 €	11.00 €
*Gr7 de la provincia de Valencia II	9.00 €	11.00 €
*Gr7 de la provincia de Valencia III	9.00 €	11.00 €
*Colección Senderos Comunidad Valenciana	9.00 €	11.00 €
*Colección Senderos de Alicante	3.00 €	4.00 €
*Colección Senderos Alicantinos I	15.00 €	17.00 €
*Alpes	15.00 €	17.00 €
*Seguridad y riesgo	19.00 €	21.00 €
*Escalada en el Ponoig	9.00 €	11.00 €
*Penyagolosa Excursions a peu	9.00 €	11.00 €
*Vías verdes	15.00 €	17.00 €
*Escaladas en el Medio y Alto Vinalopó	12.00 €	14.00 €
*Trípticos Senderos de la C. Valenciana (unidad)	1.00 €	2.00 €
*Libro Andanzas «Guchi»	10.00 €	12.00 €
*PRV - 1 (Culla a Iglesuela del Cid)	6.00 €	6.00 €
*Topoguía GR7	17.00 €	18.00 €
*Senderismo y Escalada en la Vega Baja	12.00 €	13.00 €

**PEDIDOS: Teléfono 96 543 97 47**





RESUMEN DE PRESTACIONES Y SUMAS ASEGURADAS	A Básicas España	B Mejoras sobre A España	B-2 Europa y Marruecos	B-3 Resto del Mundo
Asistencia Médico-Quirúrgica-Sanatorial.	ILIMITADA	ILIMITADA	ILIMITADA	ILIMITADA
Asistencia farmacéutica en régimen hospitalario.	ILIMITADA	ILIMITADA	ILIMITADA	ILIMITADA
Asistencia en régimen hospitalario concertado de los gastos de prótesis y material de osteosíntesis.	ILIMITADA	ILIMITADA	ILIMITADA	ILIMITADA
Rehabilitación (Previa control por los servicios a autorización M.G.D.)	ILIMITADA	ILIMITADA	ILIMITADA	ILIMITADA
Resonancia Magnética Nuclear. Previa autorización de los Servicios Médicos M.G.D.	INCLUIDA	INCLUIDA	INCLUIDA	INCLUIDA
Asistencia Médico-Quirúrgica-Farmacéutica y Sanatorial, en accidentes ocurridos en el extranjero.	EXCLUIDO	EXCLUIDO	6.010,12 €	6.010,12 €
Indemnizaciones por pérdidas anatómicas y/o funcionales, <b>según baremo.</b> <i>Hasta...</i>	18.750 €	18.750 €	18.750 €	18.750 €
Auxilio al fallecimiento en la práctica deportiva por causa directa del accidente deportivo.	7.800 €	12.020,24 €	12.020,24 €	12.020,24 €
- En el caso de fallecimiento de menores de 14 años la indemnización será en concepto de gastos de sepelio.	2.255 €	2.255 €	2.255 €	2.255 €
Auxilio al fallecimiento en la práctica deportiva sin causa directa del accidente deportivo.	1.875 €	1.875 €	1.875 €	1.875 €
Mordeduras de animales y picaduras de insectos. Incluido el fallecimiento por tales causas. <i>Hasta un máximo de...</i>	3.005,06 €	3.005,06 €	3.005,06 €	3.005,06 €
Gastos originados por adquisición de material ortopédico. (según condicionado general de la póliza)	70% P.V.P.	70% P.V.P.	70% P.V.P.	70% P.V.P.
Gastos originados odonto-estomatología por accidente deportivo. <i>Hasta...</i>	361 €	361 €	361 €	361 €
Gastos de traslado o evacuación desde el lugar del accidente hasta su hospitalización <b>en el Centro Concertado</b> más próximo, dentro del territorio Español.	ILIMITADO	ILIMITADO	EXCLUIDO	EXCLUIDO
Gastos de alojamiento de un familiar, en caso de fallecimiento por accidente deportivo, en territorio del Estado Español, previa presentación de las facturas. <i>hasta 30,05 €/día, máximo CINCO días</i>	INCLUIDO	INCLUIDO	INCLUIDO	INCLUIDO
Gastos de desplazamiento de un familiar en caso de fallecimiento por accidente deportivo en territorio del Estado Español, previa presentación de las facturas. <i>hasta 30,5 €/día</i>	INCLUIDO	INCLUIDO	INCLUIDO	INCLUIDO
Gastos de alojamiento de un familiar, en caso de fallecimiento por accidente deportivo en el extranjero, previa presentación de las facturas. <i>hasta 30,05 €/día, máximo CINCO días</i>	EXCLUIDO	EXCLUIDO	INCLUIDO	INCLUIDO
Gastos de desplazamiento de un familiar en caso de fallecimiento por accidente deportivo en el extranjero, previa presentación de las facturas <i>hasta 60,01 €/día</i>	EXCLUIDO	EXCLUIDO	INCLUIDO	INCLUIDO
Gastos de rescate en el extranjero, búsqueda, traslado y/o repatriación de deportistas, hasta 12.020,24€, por el conjunto total de los tres apartados y de todos los deportistas implicados en el mismo siniestro previa presentación de las facturas correspondientes.	EXCLUIDO	EXCLUIDO	INCLUIDO	INCLUIDO

# Campeonato de Escalada en Bloque de la Comunidad Valenciana.

## Organiza Centro Excursionista Callosa del Segura

### CLASIFICACIÓN ABSOLUTA MASCULINA

Nº	PARTICIPANTE	CLUB
1	JUAN PONS ALEMAN	FEDERACIO D'ESPORTS DE MUNT. I ESC. C.V.
2	BRUNO MACIAS MATUTANO	FEDERACIO D'ESPORTS DE MUNT. I ESC. C.V.
3	JOSE ENRIQUE AGUSTI ESPI	GRUPO MONTAÑA POLITECNICO
4	SALVADOR VILA ESCANDELL	GRUPO MONTAÑA POLITECNICO
5	IGNASI TARAZONA GASQUE	CLUB ALPINO GANDIA

### CLASIFICACIÓN ABSOLUTA FEMENINA

Nº	PARTICIPANTE	CLUB
1	BEATRIZ ERNESTO PORCAR	CLUB TREPA CASTELLET
2	SONIA BARRANCA SANCHIS	VENTS DE MUNTANYA
3	NOELIA ESTAÑ BERNA	CENTRO EXC. CALLOSA DE SEGURA
4	MACU FERRERO PEREZ	CLUB MUNTANYA ONTINYENT
5	REME ARENAS BOTELLA	CLUB ALPINO ELDENSE







# Campeonato de Escalada Deportiva de Dificultad de la Comunidad Valenciana.

## Organiza Centro Excursionista Callosa del Segura

### CLASIFICACION SUB 18 MASCULINA

Nº	PARTICIPANTE	CLUB
1	JUAN IGNACIO CASILLAS RODRIGO	CLUB ALICANTINO DE MONTAÑA
2	DAVID JIMÉNEZ SERRANO	GRUP IL.LICITA DE MUNTANYISME
3	CASIMIR ROMERO REIG	CENTRE EXCURSIONISTA D'ONTINYENT
4	ANTONI CONCA MICÓ	CENTRE EXCURSIONISTA D'ONTINYENT
5	ESTEFAN DAVID GONZÁLEZ MARTÍNEZ	GRUPO MONTAÑA CALLOSA DE SEGURA

### CLASIFICACIÓN ABSOLUTA MASCULINA

Nº	PARTICIPANTE	CLUB
1	BRUNO MACIAS MATUTANO	FEDERACIÓ D'ESPORTS DE MUNT. I ESC. C.V.
2	JUAN PONS ALEMÁN	FEDERACIÓ D'ESPORTS DE MUNT. I ESC. C.V.
3	JUAN VICENTE MARTÍNEZ SAMPERE	CLUB ALPINO ELDENSE
4	SALVADOR VILA ESCANDELL	GRUPO MONTAÑA POLITÉCNICO
5	IGNACIO AZNAR DONAT	CLUB ESCALADA ROT - PUNT

### CLASIFICACIÓN ABSOLUTA FEMENINA

Nº	PARTICIPANTE	CLUB
1	SONIA BARRANCA SANCHÍS	VENTS DE MUNTANYA
2	BEATRIZ ERNESTO PORCAR	CLUB TREPA CASTELLET
3	NOELIA ESTAÑ BERNA	CENTRO EXC. CALLOSA DE SEGURA
4	MACU FERRERO PÉREZ	CLUB MUNTANYA ONTINYENT
5	REME ARENAS BOTELLA	CLUB ALPINO ELDENSE



## Escalada en Bloque Campeonato de España

<b>CLASIFICACIÓN</b>		
<b>Nº</b>	<b>PARTICIPANTE</b>	<b>CLUB</b>
2	JUAN PONS ALEMÁN	FEDERACIÓ D'ESPORTS DE MUNT. I ESC. C.V.
3	BRUNO MACIAS MATUTANO	FEDERACIÓ D'ESPORTS DE MUNT. I ESC. C.V.
4	JUAN V. MARTÍNEZ SAMPERE	CLUB ALPINO ELDENSE
6	JOSÉ ACAMER SANZ	GRUP EXCURSIONISTA RIU BLANC
10	JOSÉ ENRIQUE AGUSTÍ ESPÍ	GRUPO MONTAÑA POLITÉCNICO

## Escalada Deportiva de Dificultad Campeonato de España

<b>CLASIFICACIÓN ABSOLUTA MASCULINA</b>		
<b>Nº</b>	<b>PARTICIPANTE</b>	<b>CLUB</b>
5	JOSÉ ACAMER SANZ	GRUP EXCURSIONISTA RIU BLANC
6	JOSÉ ENRIQUE AGUSTÍ ESPÍ	GRUPO MONTAÑA POLITÉCNICO

<b>CLASIFICACIÓN SUB 20 MASCULINA</b>		
<b>Nº</b>	<b>PARTICIPANTE</b>	<b>CLUB</b>
1	JOSÉ ACAMER SANZ	GRUP EXCURSIONISTA RIU BLANC
10	IGNASI TARAZONA GASQUE	CLUB ALPINO GANDÍÀ

<b>CLASIFICACIÓN SUB 18 FEMENINA</b>		
<b>Nº</b>	<b>PARTICIPANTE</b>	<b>CLUB</b>
2º	SONIA BARRANCA SANCHÍS	VENTS DE MUNTANYA

<b>CLASIFICACIÓN SUB 16 MASCULINA</b>		
<b>Nº</b>	<b>PARTICIPANTE</b>	<b>CLUB</b>
9º	DAVID JIMÉNEZ SERRANO	GRUP IL·LICITA DE MUNTANYISME





# Escalada Deportiva de Dificultad Copa de España

## CLASIFICACIÓN ABSOLUTA MASCULINA

Nº	PARTICIPANTE	CLUB
7	JOSÉ ACAMER SANZ	GRUP EXCURSIONISTA RIU BLANC
10	BRUNO MACIAS MATUTANO	FEDERACIÓ D'ESPORTS DE MUNT. I ESC. C.V.
11	JOSÉ ENRIQUE AGUSTÍ ESPÍ	GRUPO MONTAÑA POLITÉCNICO
25	JUAN V. MARTÍNEZ SAMPERE	CLUB ALPINO ELDENSE

## CLASIFICACIÓN SUB 20 MASCULINA

Nº	PARTICIPANTE	CLUB
1	JOSÉ ACAMER SANZ	GRUP EXCURSIONISTA RIU BLANC
12	IGNASI TARAZONA GASQUE	CLUB ALPINO GANDÍA
13	CARLOS PUCHE MOSTAZO	CLUB ALPINO ELDENSE
14	JAVIER PÉREZ SEGURA	CLUB ALPINO ELDENSE
16	ANTONIO MENARGUES RIBES	CENTRO EXCURSIONISTA CALLOSA SEGURA

## CLASIFICACIÓN SUB 20 FEMENINA

Nº	PARTICIPANTE	CLUB
3	SONIA BARRANCA SANCHÍS	VENTS DE MUNTANYA

## CLASIFICACIÓN SUB 18 FEMENINA

Nº	PARTICIPANTE	CLUB
8	NOELIA ESTAÑ BERNÀ	CENTRO EXC. CALLOSA DE SEGURA



# COPA CARRERAS POR MONTAÑA

## Comunidad Valenciana

**I CARRERA ORGANIZA: G.M. GRUPO ESPELEOLÓGICO GATENSE**

### CLASIFICACIÓN JUVENIL MASCULINA

Nº	PARTICIPANTE	CLUB
1	PERFECTO PUIG GRIMAL	S.M. GRUPO ESPELEOLÓGICO GATENSE
2	MARIO BELTRÁN BARBA	GRUPO MONTAÑA POLITÉCNICO
3	GUILLEM NEBOT ESCRIGUES	CLUB MUNTANYISME PENYA MUR I CASTELL

### CLASIFICACIÓN JUVENIL FEMENINA

1	LORENA GONZÁLEZ VALIENTE	CENTRO EXCURSIONISTA ELDENSE
---	--------------------------	------------------------------

### CLASIFICACIÓN SENIOR MASCULINA

1	MIGUEL ÁNGEL SÁNCHEZ CEBRIÁN	CENTRO EXCURSIONISTA ELDENSE
2	SIMÓN GARCÍA GARCÍA	CENTRO EXCURSIONISTA ELDENSE
3	VICENT PEYDRO BERNABEU	CENTRE EXC. AMICS DE LES MUNTANYES

### CLASIFICACIÓN SENIOR FEMENINA

1	YOLANDA GIL POYEDA	CLUB MONTAÑA BENEIXAMA
2	CARMINA SANCHÍS CASTILLO	CENTRO EXCURSIONISTA ELDENSE
3	CLAUDIA AMORÓS AGUILAR	C. EXCURSIONISTA M'EN FOT DENIA

### CLASIFICACIÓN VETERANO A MASCULINA

1	FELIPE GIGANTE GARRIDO	CENTRO EXCURSIONISTA ELDENSE
2	FRANCISCO BERNABEU ABELLÁN	CENTRO EXCURSIONISTA ELDENSE
3	FRANCISCO LÓPEZ GRANERO	FEDERACIÓ D'ESPORTS DE MUNT. I ESC. C.V.

### CLASIFICACIÓN VETERANO A FEMENINA

1	LINA MONTESINOS PASTOR	CENTRO EXCURSIONISTA ELDENSE
2	MARIA ASUNCIO GIL CIRUELOS	C.M. CASTRO D'ALFONDEGUILLA
3	ANTONIA MORENO FERNÁNDEZ	CENTRO EXCURSIONISTA ELDENSE

### CLASIFICACIÓN VETERANO B MASCULINA

1	VICENTE SORIANO TEROL	FEDERACIÓ D'ESPORTS DE MUNT. I ESC. C.V.
2	JUAN AN. SERRANO CASTAÑO	CENTRO EXCURSIONISTA ELDENSE
3	CANDIDO MARTÍNEZ ZAMORA	GRUP IL·LICITA DE MUNTANYISME

### CLASIFICACIÓN VETERANO B FEMENINA

1	TERESA HERRERO MAS	C.M. CASTRO ALFONDEGUILLA
---	--------------------	---------------------------





# COPA CARRERAS POR MONTAÑA

## Comunidad Valenciana

### II CARRERA ORGANIZA: CENTRO EXCURSIONISTA DE PETRER

#### CLASIFICACIÓN JUVENIL MASCULINA

Nº	PARTICIPANTE	CLUB
1	MARIO BELTRÁN BARBA	GRUPO MONTAÑA POLITÉCNICO
2	PERFECTO PUIG GRIMAL	S.M. GRUPO ESPELEOLÓGICO GATENSE
3	GUILLEM NEBOT ESCRIGUES	CLUB MUNTANYISME PENYA MUR I CASTELL

#### CLASIFICACIÓN JUVENIL FEMENINA

1	LORENA GONZÁLEZ VALIENTE	CENTRO EXCURSIONISTA ELDENSE
---	--------------------------	------------------------------

#### CLASIFICACIÓN SENIOR MASCULINA

1	SIMÓN GARCÍA GARCÍA	CENTRO EXCURSIONISTA ELDENSE
2	MIGUEL ÁNGEL SÁNCHEZ CEBRIÁN	CENTRO EXCURSIONISTA ELDENSE
3	EZEQUIEL BELLIDO VERDÚ	CLUB MUNTANYISME PENYA MUR Y CASTELL

#### CLASIFICACIÓN SENIOR FEMENINA

1	YOLANDA GIL POVEDA	CLUB MONTAÑA BENEIXAMA
2	ELDA PÉREZ MONEO	CLUB ALPINO ELDENSE
3	CARMINA SANCHÍS CASTILLO	CENTRO EXCURSIONISTA ELDENSE

#### CLASIFICACIÓN VETERANO A MASCULINA

1	FRANCISCO BERNABEU ABELLÁN	CENTRO EXCURSIONISTA ELDENSE
2	FELIPE GIGANTE GARRIDO	CENTRO EXCURSIONISTA ELDENSE
3	FRANCISCO LÓPEZ GRANERO	FEDERACIÓ D'ESPORTS DE MUNT. I ESC. C.V.

#### CLASIFICACIÓN VETERANO A FEMENINA

1	MARÍA ASUNCIO GIL CIRUELOS	C.M. CASTRO D'ALFONDEGUILLA
2	LINA MONTESINOS PASTOR	CENTRO EXCURSIONISTA ELDENSE
3	TERESA SALVADOR RICO	CENTRE CASTELLUT DE MUNTANYISME

#### CLASIFICACIÓN VETERANO B MASCULINA

1	VICENTE BORRAS I CLIMENT	CLUB MUNTANYISME PENYA MUR Y CASTELL
2	JOSÉ LUIS FERNÁNDEZ VAÑO	CENTRE EXC. AMICS DE LES MUNTANYES
3	JOAQUÍN SEGARRA VALLS	C.M. CASTRO D'ALFONDEGUILLA

#### CLASIFICACIÓN VETERANO B FEMENINA

1	TERESA HERRERO MAS	C.M. CASTRO D'ALFONDEGUILLA
2	MARI ANGELS COLOMAR I SANCHIS	CENTRE EXC. AMICS DE LES MUNTANYES



# COPA CARRERAS POR MONTAÑA

## Comunidad Valenciana

### III CARRERA ORGANIZA: CENTRO EXCURSIONISTA DE VILLENA

#### CLASIFICACIÓN JUVENIL MASCULINA

Nº	PARTICIPANTE	CLUB
1	PERFECTO PUIG GRIMAL	S.M. GRUPO ESPELEOLÓGICO GATENSE
2	MARIO BELTRÁN BARBA	GRUPO MONTAÑA POLITÉCNICO
3	GUILLEM NEBOT ESCRIGUES	CLUB MUNTANYISME PENYA MUR I CASTELL

#### CLASIFICACIÓN JUVENIL FEMENINA

1	LORENA GONZÁLEZ VALIENTE	CENTRO EXCURSIONISTA ELDENSE
---	--------------------------	------------------------------

#### CLASIFICACIÓN SENIOR MASCULINA

1	MIGUEL ÁNGEL SÁNCHEZ CEBRIÁN	CENTRO EXCURSIONISTA ELDENSE
2	SIMÓN GARCÍA GARCÍA	CENTRO EXCURSIONISTA ELDENSE
3	VICENT PEYDRO BERNABEU	CENTRE EXC. AMICS DE LES MUNTANYES

#### CLASIFICACIÓN SENIOR FEMENINA

1	YOLANDA GIL POVEDA	CLUB MONTAÑA BENEIXAMA
2	CELIA GARCÍA GÓMEZ	FEDERACIÓ D'ESPORTS DE MUNT. I ESC. C.V.
3	JOANI SOLA BAUTISTA	CENTRE EXC. AMICS DE LES MUNTANYES

#### CLASIFICACIÓN VETERANO A MASCULINA

1	FRANCISCO BERNABEU ABELLÁN	CENTRO EXCURSIONISTA ELDENSE
2	FRANCISCO LÓPEZ GRANERO	FEDERACIÓ D'ESPORTS DE MUNT. I ESC. C.V.
3	FELIPE GIGANTE GARRIDO	CENTRO EXCURSIONISTA ELDENSE

#### CLASIFICACIÓN VETERANO A FEMENINA

1	MARÍA ASUNCIÓ GIL CIRUELOS	C.M. CASTRO D'ALFONDEGUILLA
2	LINA MONTESINOS PASTOR	CENTRO EXCURSIONISTA ELDENSE
3	ANTONIA MORENO FERNÁNDEZ	CENTRO EXCURSIONISTA ELDENSE

#### CLASIFICACIÓN VETERANO B MASCULINA

1	JOAQUÍN SEGARRA VALLS	C.M. CASTRO D'ALFONDEGUILLA
2	JUAN A. SERRANO CASTAÑO	CENTRO EXCURSIONISTA ELDENSE
3	PEDRO BONAQUE SANCHÍS	CLUB MUNTANYISME PENYA MUR I CASTELL

#### CLASIFICACIÓN VETERANO B FEMENINA

1	TERESA HERRERO MAS	C.M. CASTRO D'ALFONDEGUILLA
2	MARI ANGELS COLOMA I SANCHIS	CENTRE EXC. AMICS DE LES MUNTANYES





# COPA CARRERAS POR MONTAÑA

## Comunidad Valenciana.

### RANKING FINAL 2003

#### CLASIFICACIÓN JUVENIL MASCULINA

Nº	PARTICIPANTE	CLUB
1	PERFECTO PUIG GRIMAL	S.M. GRUPO ESPELEOLÓGICO GATENSE
2	MARIO BELTRÁN BARBA	GRUPO MONTAÑA POLITECNICO
3	GUILLEM NEBOT ESCRIGUES	CLUB MUNTANYISME PENYA MUR I CASTELL

#### CLASIFICACIÓN JUVENIL FEMENINA

1	LORENA GONZÁLEZ VALIENTE	CENTRO EXCURSIONISTA ELDENSE
---	--------------------------	------------------------------

#### CLASIFICACIÓN SENIOR MASCULINA

1	SIMÓN GARCÍA GARCÍA	CENTRO EXCURSIONISTA ELDENSE
2	MIGUEL ÁNGEL SÁNCHEZ CEBRIÁN	CENTRO EXCURSIONISTA ELDENSE
3	VICENT PEYDRO BERNABEU	CENTRE EXC. AMICS DE LES MUNTANYES

#### CLASIFICACIÓN SENIOR FEMENINA

1	YOLANDA GIL POVEDA	CLUB MONTAÑA BENEIXAMA
2	CARMINA SANCHÍS CASTILLO	CENTRO EXCURSIONISTA ELDENSE
3	CLAUDIA AMORÓS AGUILAR	C. EXCURSIONISTA M'EN FOT DENIA

#### CLASIFICACIÓN VETERANO A MASCULINA

1	FRANCISCO BERNABEU ABELLÁN	CENTRO EXCURSIONISTA ELDENSE
2	FELIPE GIGANTE GARRIDO	CENTRO EXCURSIONISTA ELDENSE
3	FRANCISCO LÓPEZ GRANERO	FEDERACIO D'ESPORTS DE MUNT. I ESC. C.V.

#### CLASIFICACIÓN VETERANO A FEMENINA

1	LINA MONTESINOS PASTOR	CENTRO EXCURSIONISTA ELDENSE
2	MARÍA ASUNCIÓ GIL CIRUELOS	C.M. CASTRO D'ALFONDEGUILLA
3	ANTONIA MORENO FERNÁNDEZ	CENTRO EXCURSIONISTA ELDENSE

#### CLASIFICACIÓN VETERANO B MASCULINA

1	JUAN AN. SERRANO CASTAÑO	CENTRO EXCURSIONISTA ELDENSE
2	CANDIDO MARTÍNEZ ZAMORA	GRUP IL·LICITA DE MUNTANYISME
3	PEDRO BONAQUE SANCHÍS	CLUB MUNTANYISME PENYA MUR I CASTELL

#### CLASIFICACIÓN VETERANO B FEMENINA

1	TERESA HERRERO MAS	C.M. CASTRO D'ALFONDEGUILLA
2	MARI ANGELS COLOMA I SANCHIS	CENTRE EXC. AMICS DE LES MUNTANYES



# CARRERAS POR MONTAÑA

## Campeonato Autonómico

ORGANIZA: CLUB MUNTANYISME PENYA MUR I CASTELL

### CLASIFICACIÓN SENIOR MASCULINA

Nº	PARTICIPANTE	CLUB
1	JOSÉ MIGUEL ROYO GOMIS	CLUB MUNTANYISME PENYA MUR I CASTELL
2	IGNACIO CARDONA TORRES	FEDERACIÓ D'ESPORTS DE MUNT. I ESC. C.V.
3	VICENT PEYDRO BERNABEU	CENTRE EXC. AMICS DE LES MUNTANYES

### CLASIFICACIÓN SENIOR FEMENINA

1	MERCEDES GARCÍA	CLUB MUNTANYA LA PEDRERA
2	JOANI SOLA BAUTISTA	CENTRE EXC. AMICS DE LES MUNTANYES
3	CLAUDIA AMORÓS AGUILAR	CENTRO EXCURSIONISTA M'EN FOT DENIA

### CLASIFICACIÓN VETERANO A MASCULINA

1	BONIFACIÓ AMAT VJCEDO	CENTRO EXCURSIONISTA PETRER
2	TOMÁS SÁNCHEZ LÓPEZ	CLUB MUNTANYISME PENYA MUR I CASTELL
3	RAMÓN CAPELLA GARGALLO	FEDERACIO D'ESPORTS DE MUNT. I ESC. C.V.

### CLASIFICACIÓN VETERANO A FEMENINA

1	MARÍA ASUNCIÓ GIL CIRUELOS	CLUB MUNTANYISME PENYA MUR I CASTELL
2	ROSARIO NEBOT TRAVER	CLUB MUNTANYISME PENYA MUR I CASTELL
3	MILA FORNER PARÍS	CLUB MUNTANYISME PENYA MUR I CASTELL

### CLASIFICACIÓN VETERANO B MASCULINA

1	VICENT BORRÁS CLIMENT	CLUB MUNTANYISME PENYA MUR I CASTELL
2	JOAQUÍN SEGARRA VALLS	C.M. CASTRO D'ALFONDEGUILLA
3	PEDRO BONAQUE SANCHÍS	CLUB MUNTANYISME PENYA MUR I CASTELL





# COPA ESPAÑA 2003

## CARRERA POR MONTAÑA. Ranking

### Categoría Femenina Senior

Amorós Aguilar, Claudia 5º Clasif.  
Sanchis Castillo, Carmen 6º Clasif.

### Categoría Femenina Veterano

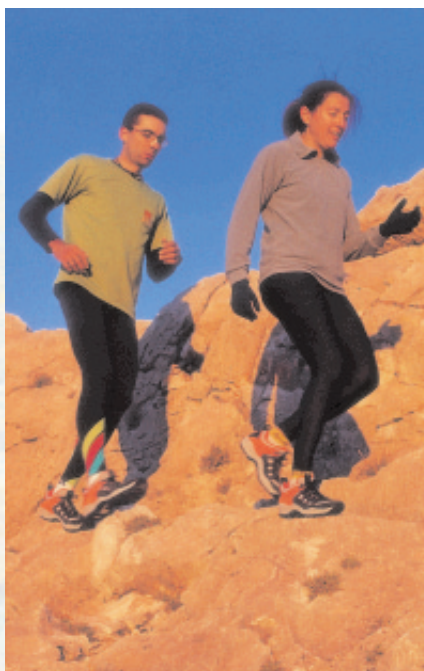
Gil Ciruelos, Asunción 1º Clasif.

### Categoría Masculina Senior

Peydro Bernabeu, Vicente 8º Clasif.  
Martí Palau, Joan 10º Clasif.  
Expósito Navarro, Rafael 12º Clasif.  
Bellido Verdú, Ezequiel 13º Clasif.  
Navarro Monzó, José Manuel 14º Clasif.  
Blasco Blasco, Jesús 15º Clasif.  
Amat Vicedo, Bonifacio 17º Clasif.

### Categoría Masculina Veterano

Segarra Valls, Joaquín 4º Clasif.  
Galindo Gómez, Rafael 5º Clasif.



# REGLAMENTO CARRERAS POR MONTAÑA FEMECV 2004

*Introducimos a continuación los contenidos tratados en el Reglamento de competición. Para consultarlo íntegramente dirigirse a la web: [www.femecv.com](http://www.femecv.com)*

## **INTRODUCCIÓN Y OBJETIVOS**

### **COMPETICIONES AUTONOMICAS.**

- Copa Valenciana de Carreras por Montaña
- Campeonato Valenciano de Carreras por Montaña
- Otras competiciones de ámbito autonómico

### **ORGANIZACIÓN**

- Control de la competición: Equipo Arbitral y Supervisión
- Personal de Organización
- Avituallamiento

### **REGLAMENTO DE COMPETICIÓN PARA CORREDORES**

- Inscripción para la competición
- Material y equipamiento
- Supervisión control de material y avituallamiento
- Comportamiento general de los competidores
- Penalización o descalificación de un corredor o un equipo
- Descalificación con posible sanción
- Aplazamiento, interrupción y anulación de la prueba.

### **DOPAJE**

### **NORMAS PARA LA CONFECCIÓN DE TRÍPTICOS Y CARTELES**

### **RECLAMACIONES Y SISTEMA DE APELACIÓN**

- Reclamaciones
- Reclamación posterior a la competición

### **SEGURIDAD Y HOMOLOGACIÓN DE LAS COMPETICIONES**

- Preámbulo
- El itinerario
- Seguridad
- Zonas de salida y de llegada
- Los controles. Labores y responsabilidades que se les atribuye.
- Avituallamiento
- Tiempo de paso por los controles
- Mapas
- El dorsal
- Supervisión y control de material
- Itinerarios alternativos
- Reunión informativa
- Clasificaciones del Campeonato de carreras por montaña de la Comunidad Valenciana.
- Clasificaciones de la Copa de Carreras por montaña de la Comunidad Valenciana.

### **ANEXOS**

Anexo 1: Hoja de reclamación

Anexo 2: Bibliografía



## LICENCIA FEDERATIVA



Con la cual se organizarán los deportes de montaña:

- Carreras por montaña
- Senderismo
- Campamentos

- Escalada en rocódromos
- Competiciones de Escalada Deportiva
- Campeonatos de escalada
- Descuento en refugios de Montaña
- Actividades de la Escuela Valenciana de Alta Montaña y de la Escuela Española de Alta Montaña
- Competiciones de Esquí de Montaña
- Encuentro de Jóvenes en verano e invierno

Además de las actividades en las que puedes participar, tienes un seguro que te cubre en caso de lesión o accidente deportivo por medio de la Mutualidad General Deportiva.

### Puntos de información:

Teléfono 96 543 97 47 • Fax 96 543 65 70

Apartado de Correos, 3 • Carrer Marià Luïna, 9 baixos • 03201 ELX

<http://www.femecv.com> • e-mail: [federacionv@terra.es](mailto:federacionv@terra.es)

## LICENCIAS FEDERATIVAS AÑO 2004

	M.G.D.	F.E.D.M.E.	F.E.M.E.C.V.	TOTAL
<b>A. Prestaciones básicas (sólo España):</b>				
Mayores .....	19.45 €	8.75 €	16.20 €	<b>44.40 €</b>
Juveniles .....	19.45 €	4.65 €	9.70 €	<b>33.80 €</b>
Infantiles .....	10.15 €	1.00 €	4.25 €	<b>15.40 €</b>
<b>B. Prestaciones básicas y complementarias según Convenio:</b>				
<i>B/1.-Sólo Territorio Nacional:</i>				
Mayores .....	36.95 €	8.75 €	16.20 €	<b>61.90 €</b>
Juveniles .....	36.95 €	4.65 €	9.70 €	<b>51.30 €</b>
Infantiles .....	18.55 €	1.00 €	4.25 €	<b>23.80 €</b>
<i>B/2.-Licencia Deportiva para España, Europa y Marruecos:</i>				
Mayores .....	61.25 €	8.75 €	16.20 €	<b>86.20 €</b>
Juveniles .....	61.25 €	4.65 €	9.70 €	<b>75.60 €</b>
Infantiles .....	61.25 €	1.00 €	4.25 €	<b>66.50 €</b>
<i>B/3.-Licencia Deportiva para España y resto del mundo:</i>				
Mayores .....	85.55 €	8.75 €	16.20 €	<b>110.50 €</b>
Juveniles .....	85.55 €	4.65 €	9.70 €	<b>99.90 €</b>
Infantiles .....	85.55 €	1.00 €	4.25 €	<b>90.80 €</b>

Cualquier ampliación solicitada llevará un recargo de tramitación de 3 euros.



Ajuntament  
de Finestrat

# *Muntanyes Entre el cel i la mar*

**Premi: BANDERA VERDA-CIUTAT SOSTENIBLE**